



2016

社会责任报告

Social Responsibility Report

**上海国际集团资产管理有限公司
SIG Asset Management Co., Ltd.**

目 录

1 主要参数		6 诚信责任篇	
1.1 关于本报告	01	6.1 守法诚信	21
1.2 利益相关方	01	6.2 诚信经营与服务	23
2 前言	02	6.3 社会诚信形象	24
3 企业概况		7 社区责任篇	
3.1 股东背景	03	7.1 救灾与慈善捐助	25
3.2 规模与性质	04	7.2 志愿服务	27
3.3 组织机构	05	8 环保责任篇	
4 员工责任篇		8.1 环境管理	29
4.1 员工教育	07	8.2 低碳节能	31
4.2 员工录用	10	8.3 环保形象	34
4.3 权益保护	12	9 报告预期与展望	
4.4 安全保护	15	9.1 报告的预期效果	36
5 经济与服务责任篇		9.2 报告展望	37
5.1 利润及经济效益	17	10 社会荣誉	38
5.2 产品与服务	18	11 联系我们	40
5.3 对供应链伙伴责任	19		

关于本报告

本报告是上海国际集团资产管理有限公司(简称公司)的第6份对外公开的企业社会责任报告,时间跨度是2016年1月1日至2016年12月31日,部分内容超出上述范围,报告反映了公司对经济、社会、环境的贡献和影响,覆盖范围是本单位及利益相关方。

本报告共40页,约16000字。

报告数据与编制依据

报告所引用2016年数据为初步统计数据,可能与最终数据略有差异。本报告以《上海市文明单位社会责任报告指导手册》为主要依据编制。

报告审验及限制性说明

本报告由公司企业文明创建领导小组初审后,提交上海国际集团党委办公室审验。

利益相关方

利益相关方	期望与责任要求	沟通载体	履行方式
政府主管部门	贯彻政府方针,支持国家战略计划,促进公司转型发展	政策沟通会、相关讨论会、文件	贯彻精神,严格报批程序
集团	良好的收益,稳定的经营,和谐的环境	股东大会、董事会、接待、汇报	上缴利润、接受检查和汇报互动
投资企业	提供资金支持及最优质的管理和咨询,建立良好的投资关系	股东会、董事会、监事会、协议、合同、电话、邮件、传真、定期拜访	参会意见、风控要求、财务管理交流会
合作伙伴	维持稳定的合作共赢关系	协议、合同、电话、邮件、传真、定期拜访	完善供应商采购管理系统
员工	提供良好的薪酬福利和优良的工作环境、劳动保护、发展空间	培训教育,文化活动	薪酬体系,员工季度研讨平台,体检、培训和文体活动计划
媒体及社会公众	做承担社会责任的表率,树立良好的企业形象	电台、报纸、网络等传播媒体	第一时间发布社会责任相关信息
社区	参与社区和谐发展,建立良好的社区关系	社区公益活动、志愿者服务	支援社区公共基础设施建设、支持文体活动、协助改造和志愿者活动
环境	建设环保、安全的环境,低碳节能降耗	美化办公环境、保护社区环境	绿化改造,安全检测,有节能减排专项资金和环保项目

前言

2016年，公司党政班子根据中央和上海深化国资国企改革的目标要求，按照集团“符合市场规则、投资主业清晰、资本运作高效”的工作部署，在明确“一个平台、两块基石”协同发展的战略构想基础上，积极推进业务模式创新，加强科学决策和专业管理，加快由投资管理向投资管理和资产管理双轮驱动的业务转型。通过三大板块的金融化运作、协同性发展，逐步构建一个具有市场竞争力和影响力的优秀资产管理公司。今年以来，母基金的搭建、金融地产运作模式的探索、对重点跟踪股权项目的把握，更进一步创新助推了集团国有资本运营平台的建设。

同时，公司积极探索在法人治理结构下加强党的建设的有效途径，以“对标登高、追梦一流”目标匹配战略、引领价值，不仅圆满完成经营任务，更营造了以人为本、和谐发展的企业环境，获得全国文明单位、全国模范职工之家的殊荣，实现了经济效益和社会效益的双丰收。

“乘势而上千帆竞，策马扬鞭正当时”。我们将以此为基点，不忘初心、砥砺前行，向着“一流资产管理公司”的目标前进。



企业概况

股东背景

上海国际集团有限公司于 2000 年 4 月 20 日注册成立，注册资本 105.6 亿元人民币。集团公司为市属国有独资企业，经上海市人民政府一级国资管理授权，履行国有出资人职责，立足国有资本流动、控制、配置和预算功能，全面提升国有资产投资管理竞争能力，积极探索国有资本运营平台发展战略。集团截至 2015 年末合并资产总额 2,312.99 亿元，净资产 1,699.70 亿元。

集团公司在原上海国际信托投资公司的基础上组建成立，具有 30 多年的国有资本投资运作、综合金融服务和重大项目投融资管理经验。自上世纪 80 年代成立以来，先后为上海南浦大桥、延安东路隧道、虹桥机场、轨道及磁浮交通、高速路网、洋山深水港等重大市政项目提供投融资和财务顾问服务。另外，还通过在海外多次发行公司债券及商业贷款等方式，累计融资 40 多亿美元，有力地支持了上海经济社会的发展。

集团公司成立以来，始终与上海改革发展大局紧密相联。成立初期，集团公司通过归集市属金融机构股权组建综合性投资集团，积极探索金融投资控股的综合经营模式。2009 年，按照上海国资国企改革的总体部署，集团公司在进一步明确为战略控制型金融投资集团后，不断扩大金融领域投资，形成以金融投资为主、非金融投资为辅，业务领域涵盖银行信托、证券基金、金融服务和保险、资产管理、海外业务，以及实业投资的综合性金融集团。通过专业化管理、市场化运营和国际化探索，积极发挥国有资本引领、放大、撬动作用，带动各种社会资源助推上海经济社会“创新驱动发展、经济转型升级”。

规模与性质

上海国际集团资产管理有限公司（以下简称“资管公司”）为国际集团全资子公司，是集团开展投资管理的核心企业，也是集团发挥国有资本引领、放大、带动作用，通过市场化方式管理社会资金的竞争类经营实体。

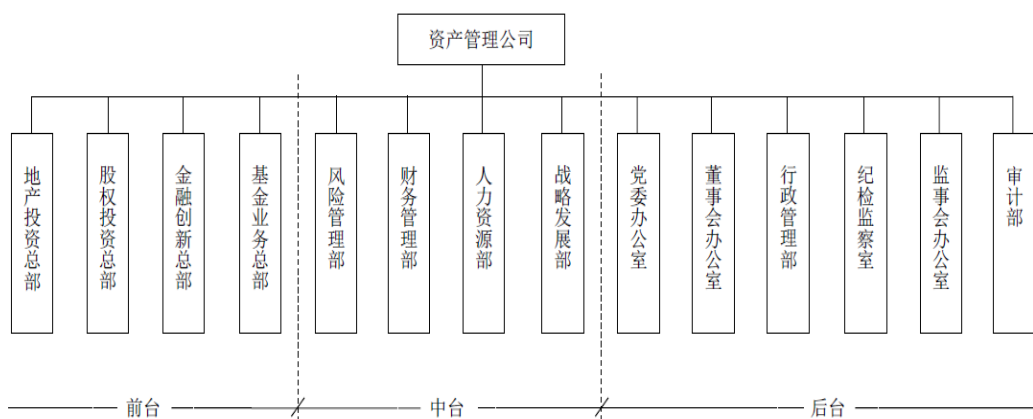
资管公司其前身上海市上投实业公司成立于 1987 年，2006 年更名为上海国际集团投资管理有限公司，并于 2008 年底整合重组，现注册资本 35 亿元人民币。至 2016 年末，总资产 157 亿元人民币，管理资产规模 308 亿元人民币。

资管公司经营稳健，业绩卓著。自成立以来，运用市场化的股权投资管理模式，共开发投资了上百个涉及金融、地产、制造等行业的大中型私募股权项目，积淀了优势资源和“募投管退”一体化专业运作能力，通过上市、股权转让等多种渠道实现资产增值，为集团国资运营平台建设作出了较大贡献。

未来 3-5 年，公司将着力打造以商业地产、财务投资为基石，以产业基金为平台的“两块基石、一个平台”的主体架构，加快完成由投资管理为主向投资管理、资产管理双轮驱动的业务转型。通过三大板块金融化运作、协同性发展，积极探索具有国际视野、符合市场规则、运营透明高效的资本管理模式，逐步构建具有市场竞争力和影响力的优秀资产管理公司。

资管公司以“对标登高、追梦一流”为愿景目标，践行“诚信、合作、坚韧、创新”的核心价值观，培育“弘扬正气、内涵志气、彰显大气、激荡锐气”的企业精神，注重打造善融入、长融合、精融通的高素质、高效能人才队伍，获得全国文明单位和全国模范职工之家殊荣，为主导价值取向、共建社会文明、推动创新发展发挥了示范辐射效应。

组织机构



文明领导小组及其办公室

组 长：邓伟利

副组长：张在晖 张才杰

组 员：刘险峰 宋 耀 卢宇洁 虞 冰

文明创建工作领导小组办公室

主 任：张才杰（兼）

副主任：张 眉

组成部门：党委办公室、行政管理部、人力资源部、工会、团总支

社会责任管理

2007年12月,公司申报参评浦东新区首批履行社会责任达标企业,经评估后,被授予达标企业称号。

2011年,公司通过履行社会责任达标企业复评。以此为契机,公司成立企业社会责任工作领导小组和办公室。

2011年，公司完善社会责任管理体制，成立领导小组及其办公室，按条线成立推进小组。

2012年，公司加强社会责任管理，把责任体系延伸至下属支部、控股项目，鼓励项目间履行社会责任交流。

2013年，公司调整企业社会责任工作领导小组及办公室，建设楼宇、酒店责任管理特色基地。

2015年，由于人员流动，公司调整企业社会责任工作领导小组及办公室，各下属项目积极配合履行社会责任。

2016年，公司调整文明创建领导小组及其办公室。

企业文化

※企业愿景

创建一流资产管理公司 融入国际金融中心建设

※企业使命

以专业化业务功能和资产管理经验 提供价值增值服务

※核心价值观

诚信 合作 坚韧 创新

※企业精神

弘扬正气 彰显大气 内涵志气 激荡锐气

※经营理念

融入 融合 融通

员工责任篇

概述

积极承担员工责任，力求人企共赢

公司将人才视作第一资源，坚持以人为本、和谐发展。重视员工队伍建设，完善人力资源管理制度，抓好员工选拔录用、教育培训、使用激励各环节，保障员工合法权益。关爱员工身心健康，创造良好的工作条件，鼓励员工爱岗敬业，积极参与民主管理，努力构建和谐和谐的劳动关系。

员工教育

构建“班子领学、分层推学、主题日学习法助学、评测检学”四位一体的学习体系，提倡学用结合、学用相长。

加大员工教育培训力度，广泛开

展思想道德建设和教育培训，提高员工知识技能和综合素质，激发开拓创新能力。

指标分解	具体措施
教育制度保障力强	制定中心组学习制度、员工思想道德建设计划、党员学习计划，开展季度征文活动，征集“我为企业献一计”，劳动竞赛中学习情况计入总分，学习成长内容纳入年终考核。
教育渠道支持度大	加强学习型组织建设，为员工征订书籍报刊；安排讲座、研讨及培训；内部网络设学习讨论专栏；革命旧址参观考察；通过军民共建交流学习。从文本上学、于交流时学、在实践中学。
教育视角覆盖面广	教育培训的价值导向与社会主义核心价值观体系相一致，与城市精神相契合，内容涵盖思想道德、革命传统、时事政治、军事国防、艺术鉴赏、管理学、企业文化、心理学及各类业务知识等方面。

建立公正、包容、责任、诚信的价值取向

开展“学习吸纳”活动。继续大力弘扬以爱国主义为核心的民族精神、以改革创新为核心的时代精神以及上海城市精神，增强员工的民族自尊心、责任感和自豪感。

公司投资项目众多，处于服务上海经济社会及国际金融中心、科创中心、自贸区建设的前沿阵地，通过“以人才为主体，以项目为载体，以需求为导向”的

业务联动机制,注重培养高效务实的一线业务团队,活跃在产业基金、商业地产、酒店管理、金融及衍生行业等领域,在国际大都市建设中扮演重要的角色。

扎实推进社会主义核心价值体系建设

公司大力倡导诚信、合作、坚韧、创新的核心价值观,积极开展单位文化建设,赋予丰富的内涵,员工积极参与到企业文化建设的方方面面。

员工对公司文化有强烈的认同感和归属感,员工对单位精神文化、核心价值观的认同率高。深化员工的理解和认同,外显为员工的思维和行为方式,将我们弘扬的主流价值在日常经营管理中一以贯之,潜移默化,润物无声。



贯彻落实《公民道德建设实施纲要》,以“文明、诚信、奉献”为主题,开展社会公德、职业道德、家庭美德教育方面的道德实践。在全体员工中开展文明办网、文明上网”承诺,创建文明班组、文明岗位、文明个人,鼓励基层开展“节约能源资源、保护生态环境、保障安全健康、促进创新创造”科普和实践活动。



公司以贯彻落实党的十八大及十八届三中、四中、五中、六中全会精神，以深入开展“两学一做”学习教育为契机，在创先争优活动中树立典型、宣传先进，形成示范和引领作用。继续开展“百日劳动竞赛”、对优秀党员、组织生活案例进行表彰评选，宣传岗位先锋、好人好事及廉政事例，引导员工学习先进模范、践行社会主义荣辱观。积极开展“道德讲堂”系列讲座。



丰富员工精神文化生活。开展“我们的节日”系列活动，弘扬民俗文化，举办庆祝七一、好歌好诗颂中华、中秋猜灯谜、冬运会，业余时间提供艺术鉴赏讲座，引领有利于身心健康的工作生活理念。



员工录用

员工录用程序规范、透明

根据公司《招聘录用管理办法》的有关规定，公司的招聘工作流程包括发布信息、筛选简历、笔试、面试、录用等阶段，保证应聘者享有平等的就业权利，同时保证新进人员符合公司发展需要。

通过相关网站或其他渠道公开岗位信息、明确工作内容。初选简历后以一定比例参加业务、法务、财务管理的专业分场笔试，然后进入面试程序，由人力资源总部、用人部门共同组成面试小组以结构化和非结构化面试的甄选方法对应聘人员进行打分测评，选取候选人进入下一轮复试，由公司高层管理人员加入，确定初步录用人员名单。员工录用名单报公司党政联席会议审议，同时对录用人选进行政审外调、档案材料审核等程序后，发出录用通知、办理录用手续；员工录用程序严格按照人力资源和社会保障局要求操作，无违规情况。

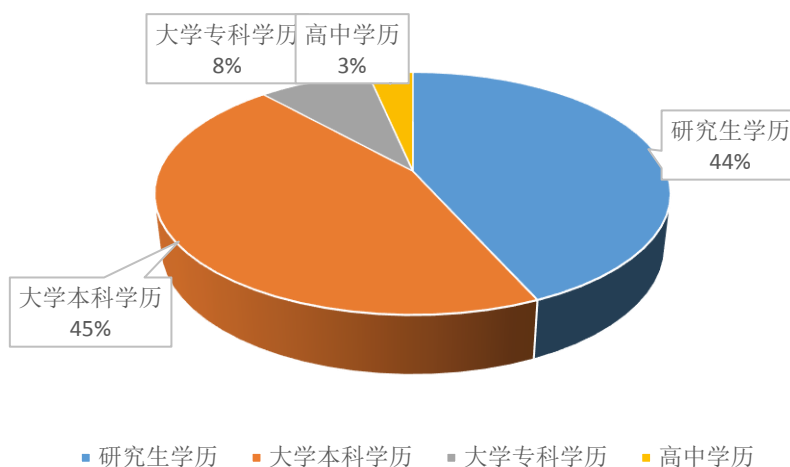
劳动合同签订率

公司认真贯彻落实《劳动法》、《劳动合同法》及国家相关法律法规，依法订立、履行、变更、解除或者终止劳动合同，严格履行劳动合同规定的义务，保护劳动合同规定员工应享受的权利。劳动合同签订率为 100%。

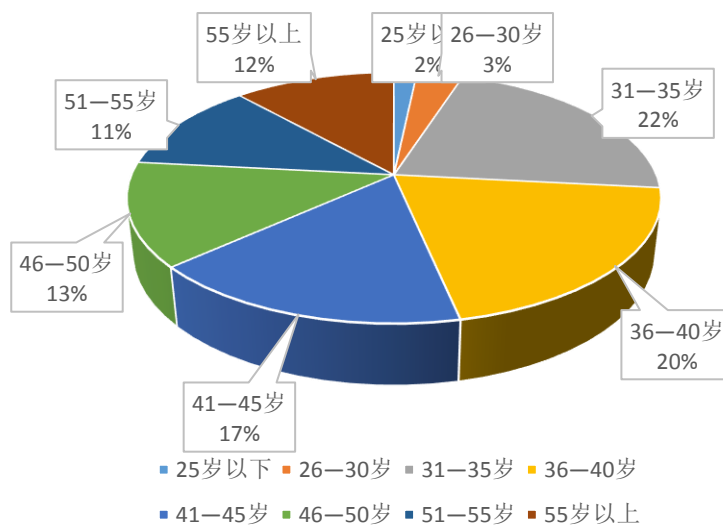
本单位正式员工、派遣制职工和外来务工人员的情况

公司截止 2016 年底，共有员工 62 人，其中在册员工 60 人，其他用工 2 人。

公司员工中，研究生学历 26 人，占 44%；大学本科学历 27 人，占 45%；
大学专科学历 5 人，占 8%；高中学历 2 人，占 3%。



公司员工中，25 岁以下 1 人，占 2%；26 至 30 岁 2 人，占 3%；31 至 35 岁 13 人，占 22%；36 至 40 岁 12 人，占 20%；41 至 45 岁 10 人，占 17%；
46 至 50 岁 8 人，占 13%；51 至 55 岁 7 人，占 11%；55 岁以上 7 人，占 12%。



遵守国家规定，未使用童工，未安排未成年工从事禁忌劳动。

在招用、薪酬、福利、晋升等方面未出现性别歧视、民族歧视、种族歧视、宗教歧视、生理歧视，一律平等对待。

权益保护

实行员工休息与休假制度，员工健康定期检查制度

关爱员工的身心健康。严格执行国家关于工时、休息和休假的有关规定。每周工作 40 小时，日常不安排加班，对超出规定工时及时补贴或补休。根据国家有关规定，员工按不同工龄享受带薪年假。

建立员工健康体检制度。工会聘请健康专业咨询机构为职工提供体检和健康咨询服务，组织职工进行年度体检。2016 年，在职员工体检支出 14.14 万元；退休员工体检支出 4.9 万元。安排专家咨询并提供就医指导及健康保健知识讲座。

高度重视员工职业健康管理。切实落实好办公环境、就餐条件、劳防用品配备、消防知识培训。做好防暑降温措施，实行午间休息。

关注员工的幸福指数。在日常工作中及时疏导员工心理问题。建设“职工之家”，专设健身活动室和休闲阅览室，组织羽毛球、牌类、桌游、钓鱼、瑜伽兴趣小组，定期安排集体文娱活动。

员工培训制度健全，受训时间、人员比例及费用均有保障

不断完善人才选拔培养机制。2016 年公司提聘干部 6 名，内部交流干部 2 名，通过借调等方式轮岗 2 人次，调整、续派投资项目董监事 40 人次。新录用人员 6 名，安排实习人员 16 名。



根据《培训管理规定》制定、实施培训计划，鼓励员工参加分层分类的教育培训，提高员工的综合素质和业务技能。

2016 年员工培训总支出 73 万元，人均支出 12167 元，员工培训覆盖率 100%。

序号	培训模块	培训对象
1	主业战略推进	干部、员工
2	党建及廉政教育	干部、员工
3	管理能力提升	经营班子、中层管理、骨干
4	业务能力提升	干部、员工
5	综合素质提升	干部、员工
6	职业资格及岗位继续教育	干部、员工
7	人才培养计划	新员工

社会保障和保险实施情况良好

公司严格遵照劳动保障的规定为按时、足额员工缴纳养老保险、基本医疗保险、失业保险、住房公积金、为公司投保生育保险、工伤保险等社会保险，实施企业年金、补充住房公积金，补充养老保险等计划。

公司每年为员工购买商业医疗保险，内含医疗、重疾、意外伤害及差旅保障，以增加员工额外的医疗福利。

员工家事“三必访”、员工诉求“三必谈”。进一步完善职工困难救助计划，职工帮困互助小组定期走访患病职工。

严格遵守有关女工保护的法律法规，设立女工委，保障女性员工的合法权益。

重视员工满意度，在新办公地装修中注重环保，保障员工身体健康；为员工提供免费午餐。

保护其他用工形式员工的正当权益，提供培训及同等劳动条件和相关福利。

自觉保护员工的隐私

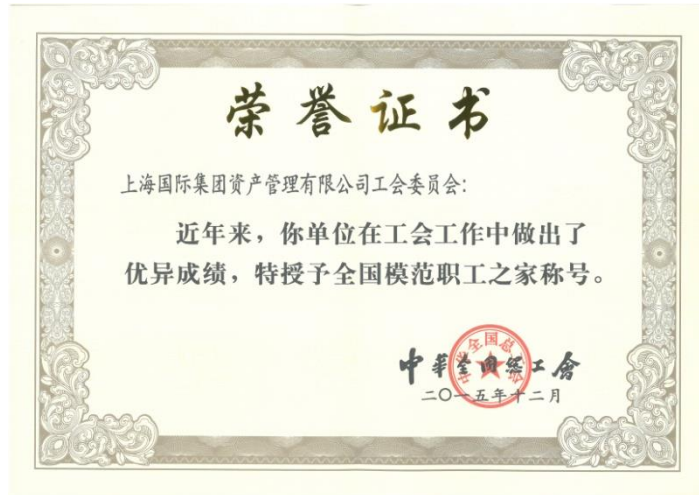
执行档案管理的有关规定，严肃纪律、严格管理，尊重并自觉保护员工的隐私权，员工档案和个人信息专人保管、整理入档，不泄露员工的个人信息；员工工资单独立密封发放、税单等保密材料寄给本人。

工会作用明显、员工的参与权益得到维护

工会入会率 100%。根据《工会法》、《中国工会章程》的规定，制定《工会关于工作职责的管理规定》，成立劳动保护监督检查委员会、劳动争议调解委员会，受理员工维权事务。

积极发挥工会民主管理、民主监督作用 维护员工知情权、参与权和监督权。成立职工代表大会，制定《职工代表大会工作规范》，促进公司司务公开和民主管理。公司一届八次职工代表大会听取并通过了《关于公司 2015 年度职工教育经费使用情况的通报》、《公司 2016 年度职工培训计划》、《关于公司组织机构调整情况的通报》。





公司工会获得“全国模范职工之家”

安全保护

安全管理落实到位，安全宣传教育氛围良好

为确保公务用车安全，制定《公务用车管理办法》和《驾驶员管理办法》，严格管控公司车辆出车的安全性。公司为驾驶班订阅有关交通安全、交通法规等刊物，每月组织全体驾驶员开例会，总结当月的行车情况，互相交流行车经验，学习交通新规，有效做好安全宣传工作，防范于未然。

组织公司员工参加消防安全知识讲座，讲座包括火灾的成因、火灾现场自救措施、安全逃生要领、灭火器的种类和正确使用方法等消防知识，参加办公地上海国际集团大厦的消防及逃生演习，对加强消防安全管理，做好公司的消防安全工作起到了积极作用。



加强信息网络技术管理，网络管理员负责计算机系统安全，成立保密工作领导小组及工作小组，制定分级分类保密制度。

规范实施《公司 OA 系统使用管理办法》，维护信息安全、及时有效，加强信息员队伍建设。

根据集团要求，每月自查矛盾纠纷，上交《矛盾纠纷排查表》，落实节假日值班制及重大事件报告制度，节前检查用电用水安全。公司领导带头、员工参与，进行节假日值班，对突发事件做好可防可控工作。

建立应急管理体系，定期检查各总部、项目的关键部位、岗位安全

建立安全检查制度，自查和抽查相结合，整改方案及时落实。制定《突发事件应急处置管理办法》，安全工作小组对公司下属控股项目进行节前安全大检查。通过实地走访，对项目内机房、仓库、车辆运行、食品卫生及设备设施的安全运行进行检查，落实领导责任，做好节日期间各项安全维稳工作。

做好项目安保工作，各控股公司落实安保维稳工作任务书，采取必要的人防、物防、技防措施，加强治安、消防安全、食品安全管理，杜绝安全隐患。



作为投资性公司，总部未存在危险品的生产、储存、运输、销售、使用等情况
未发生安全事故及设备事故

经济及服务责任篇

概述

认真履行经济责任，服务国际金融中心建设

公司确立以商业地产、财务投资为基石，以产业基金为平台的“两块基石、一个平台”的主业架构。根据集团制定的基金管理策略，兑现 LP 出资承诺，并加强对管理公司的主动管控，致力于资产管理平台建设，配合集团发挥好基金集群的引领、带动效应，协助推进集团产业基金板块持续、快速、健康发展。以投、管、退一体化运作思路加快组织变革，着力构建各条线增量业务拓展、投资项目管理 和存量资产盘整三管齐下、齐头并进的 业务态势，加大投研互动、融资创新、风险控制力度，加强党的领导和文化建设，推动内部管理升级，各项工作有序推进。

坚持协同创新思路，在推进长期股权市值管理提升项目价值上取得新成效，在探索长效、稳定、市场化资本补充机制方面积累新经验，在开拓融资工具方面取得新突破，在推进目标责任制考核管理方面取得新进展，进一步提升公司经营能级，为市场化改革进行了积极尝试。

公司在业务活动中，平等对待企业产权人、兑现债权人承诺，与合作伙伴互惠双赢，确保国资保值增值。



利润与经济效益

※主营业务收入（万元）与利润总额：

2016 年实现主营业务收入 30,985 万元，税前利润总额 38,878 万元。

※资产负债率：

2016 年末总资产达到 150 亿，负债为 65 亿，资产负债率 43%。

※员工劳动生产率：

2016 年，公司员工生产率为 516 万元（单户）。

※资本保值增值率：

2016 年，公司资本保值增值率 92.66%。

※企业税后净资产增值率：

2016 年，公司净资产收益率为 7.3%（扣除公允价值变动）。



2016 年 7 月 19 日董事会

对供应链伙伴的责任

公司与供应链伙伴建立“诚信、合作、共赢”的工作关系。公司作为上海国际集团有限公司的全资子公司，在与供应链伙伴的经营活动中，遵循国家各项法律法规以及集团的各项规定，自觉维护股东权益，并兼顾到合作伙伴的合法权利。

维护企业产权人合法权益，平等对待所有产权人

按照合同约定保障产权人的合法权益，严格履行公司合同的相关义务，确保合同所涉及的各方利益人的合法权利，做到不偏不倚，平等公正地对待各方权益人。

兑现债权人承诺，安排相应的债权人利益保障措施

及时兑现债权人承诺，在物资采购中按照合同约定的付款条件及期限，按时向供应商支付货款，不拖欠、不克扣、不欺骗。在工程项目建设过程中，按照合同约定和施工进度，按时向总承包商支付工程进度款，敦促总承包商及时支付分包商进度款，并对有关纠纷协助调解。

采购责任制度及方针

根据上海国际集团有限公司《供应商管理办法》及《采购管理办法》、《采购管理实施细则》以及《上海国际集团资产管理有限公司采购管理办法》，进行物资采购和服务中介机构的选择。从申请到货到使用都有严格明确的授权和审批流程，选择有资质的供应商或中介服务机构，根据情况不同进行直购、询价、比价或招标，确保公司采购的物品及服务符合公司需求。对于大额采购制定合同，确保供需双方权益得到保障。下属生产性企业内部建立了严格的采购和供应商保障制度。

保障供应商、分包商与客户经销商合法权益

严格按照与供应商，分包商及客户经销商制定的合同履行义务，保障各方权益。下属生产性企业建立了供应商审核计划、供应商评估机制。

公开对供应商和经销商的政策及承诺

对供应商公开企业采购政策，在合同中就重要内容进行约定，并履行承诺的付款账期。下属生产性企业建立供应商台账及供应商质量改进跟踪制度、供应商日常评估及处置制度。

积极参加与本单位相关的协会

上海国际集团有限公司是上海股权投资协会（Private Equity Association Of Shanghai，缩写 PEAS）副会长单位，公司属会员单位。该协会会员权益为：参加股权投资基金与项目、股权投资基金与投资人对接活动；及时获得最新业界动态及行业政策变化信息；分享协会编辑出版的相关刊物，优先获得协会研究数据及研究报告；开展与国内外同业的交流合作，扩大会员的国际认知和业务联系；定期参加论坛、讲座、交流会等活动并享受协会为会员提供的最优行业培训活动。

投资企业上海申美饮料食品有限公司是中国饮料协会会员、上海市食品饮料行业协会会员单位。

全资子公司复旦皇冠假日酒店参加国际品牌酒店协会及酒店业主协会等。



诚信责任篇

概述

切实履行诚信责任，确保合规经营

诚信是立司之本，是公司企业文化核心价值观的重要内容。为切实履行诚信责任，实现合规经营，公司注重诚信体系建设，加大宣传教育、理念普及力度，通过理论、案例和实践的学习，员工从正反面案例中吸取教训，树立起诚信合规意识，增强自律，从思想上筑牢防治腐败、违规经营的堤坝，自觉践行公司倡导的价值观。

同时，公司加强内部控制和风险管理，建立健全了内控制度。加强对项目运营、重点环节和重点部位权力行使的监督；加强对中介服务机构的选聘控制和风险管理；以审计建议或整改通知要求投资项目认真整改，从而切实维护 and 保障公司的长期投资权益；严把合同审核关口，建立起跨部门、多层面的合同审核把关体系，努力规避、防范和化解经营管理中的法律和商务风险，完善财务管理制度，杜绝程序性漏洞。

公司形成有效的议事规则、决策机制和管控体系，大大提升公司诚信形象，得到上级单位、合作伙伴及社会各界的高度评价。

守法诚信

遵守法律法规和社会公德、商业道德以及行业规则

公司经上海市司法局正式批准成为公司律师试点单位，公司法务人员获颁公司律师执业证书，公司有律师 2 名，为公司日常合同审核、法律问题咨询、风险

合规控制和诉讼仲裁管理等方面提供全过程、全方位的法律保障，对于严格依法治企和法制工作的进一步发展具有重要意义。

公司风险管理前置，充分发挥风控部门、法律专员在法律事项中的参与、咨询、控制及监督作用，推动自我约束和控制，未发生任何有悖社会公德、商业道德、行业规则的行为。

反对不正当竞争，杜绝商业活动中的腐败行为

贯彻落实中央八项规定，公司实施《关于在公务活动中收受的礼金礼券购物卡实行上交登记管理的实施办法》、《关于外派董监事车马费、津贴及收受的礼金礼券购物卡的管理办法》，《差旅费管理办法》。

充分发挥纪检监察在治本方面的作用，抓源头防腐，教育、制度、监督、惩治整体推进。签订廉政责任书，确保权力规范运行。近年来未发生商业活动中的腐败案件，没有受到政府行政机关或集团公司的任何处罚，员工在业务活动中遵纪守法、合规经营情况良好。

开展员工学法守法、法制宣传教育

开展法制宣传及廉政教育，有效提升风险防范意识。按照集团“党风廉政宣传教育日”的要求，安排视频资料学习，提高员工学法守法意识。

员工劳动法知晓率

公司普及劳动法知识，在与员工签订劳动合同时，要求员工认真学习劳动合同条例及有关法律法规，确定合同内容后再行签订。我们实行全员劳动合同制，员工劳动合同签约率 100% 员工劳动法知晓率 100%。



诚信经营与服务

诚信经营的理念与制度保障

公司加强诚信经营的理念宣贯和制度建设。把“诚信、合作、坚韧、创新”的核心价值观加以提炼和诠释，通过企业文化和拓展培训、日常教育，宣传“诚信为本、廉洁自律、合规经营”的经营理念。

构建覆盖公司治理、项目投资、金融投资、项目管理、资本运作、财务管理、人事管理、行政管理等全方面 60 余项规章制度，建立起了比较完善的内部控制体系，在业务开拓和经营管理活动中，能够遵守国家法律法规及集团的有关规章制度、管控方案，做到遵纪守法、合规经营，实现公司的健康可持续发展。

消费者投诉体系健全

公司总部属投资性企业，由纪委统一受理来信来访事件，目前不需要建立面向大众消费者的投诉体系。下属企业售后服务及消费者投诉体系规范健全，例如，投资企业上海申美饮料食品有限公司建立了“客户和消费者响应控制程序”，正面回应并妥善处理消费者投诉，无不可调和的重大投诉事件发生。复旦皇冠假日酒店落实专人回应投诉事件，做到及时回应、尽快反馈。

合同管理规范

公司制订并实施《上海国际集团资产管理有限公司合同管理办法》，严格规范合同管理，合同需经风控部审核、修改完善并按照会签、审批程序完成签订工作。严格按照合同履行，按照时限执行合同规定的责任和义务，我方履约率 100%。

财务管理规范

公司严格按照国家财务制度进行财务管理，按照新会计准则编制报表，指标真实有效。在会计基础工作、预算、资金、税务、资本性支出等方面规范管理，

建立财务审批流程。遵守国家相应的税法缴纳税收，员工个人依法申报并纳税。内部控制方面也有集团年度审查，确保财务管理规范，控制有效。

社会诚信形象

企业诚信绩效，信用评估等级

按照国家和上海市财务会计信用等级管理有关规定，高度重视财务会计工作，对新招聘的财务会计人员严把“输入关”，财务会计人员持证上岗，不断完善内部财务会计制度，规范会计基础工作和财务会计行为，提高财务会计信息质量，每年依法对财务会计报告实施注册会计师审计并获得无保留意见的审计报告。公司被中国人民银行指定的中介机构评定资信等级为 AAA 级。目前为上海市财务会计信用单位。

开展纳税信用等级评定工作是税务机关依法对纳税人实行分类管理，推进诚信纳税、共建和谐社会的重要举措。公司凭借良好的纳税信用记录，目前为上海市纳税信用等级 A 类企业。

建立并实践企业服务信誉制、公示制

公司在各利益相关方心目中具有良好的信誉，员工对公司诚信满意度达到 98%以上，公司官网开通后获得社会正面评价。公司设有荣誉栏对奖牌进行公示，欢迎社会各界监督提高。但由于本公司作为非生产性企业，产品与服务不直接面对公众，故未实行企业服务公示制。



社区责任篇

概述

主动践行社区责任，共建和谐社会

坚持党的领导，以党、政、工、团合力推进大党建格局的形成。党委加强领导、职能部门策划实施、基层积极落实，以“四个走进”、“三个一”为载体，以公益行动、志愿者服务、社区共建、军民共建等活动为抓手，带领全体员工投身文明单位创建和履行社会责任达标活动。履行社会责任，依照集团和规定按计划有序推进，员工行为计入考核评定。

救灾与慈善捐助

开展救灾与慈善捐助活动情况

公司遵照上海国际集团有限公司《对外捐赠管理暂行办法》，坚持实事求是、量力而行的原则，按规定程序审核和操作对外捐助事宜，明确管理责任，编制财务预算，报集团备案。

党委办公室为救灾与慈善捐助的实施部门，负责相关工作的开展。包括长效性的捐赠活动及即时性的救灾工作。

公司与上海市慈善基金会携手为“蓝天下的至爱——爱心一日 点亮心愿”项目捐款，善款全部用于救治贫困老年白内障患者，连续三年募捐，目前已有20位老者获得手术重见光明。



公司与上海市儿童福利院共建 10 年，先后为儿福院捐赠近 30 万元，为孤残儿童捐献物资 8 万元。公司为儿福院的孩子们送去冬鞋和日常用品，走访了几个园区，专门看望了保育老师们和部分孤残儿童。



1 月 8 日，公司在甘肃天水张

案例 坪村开展“360 度温暖”活动员工捐赠冬季棉衣约 200 件，书包文具等两箱，为村委会赠送果树、蔬菜种植等农业科技书籍，在村小学为孩子们建立“资管公司图书角”。



积极参加扶贫帮困、帮老助残、便民服务等活动

公司在与南京西路街道签订党建联建、文明共建协议的基础上，认领“福民项目”，在南西街道社区共建共治平台上为福民、惠民、为民办实事、见实效，2016 年再度荣获“福民奖”。每年定期开展贫困生助学活动，参与便民服务、爱心度重阳捐献敬老物资、提供爱心年夜饭、结对帮困等多个项目，累计帮困金额超过 10 万元。

全资子公司复旦皇冠假日酒店与杨浦区社会福利院长期共建,定期慰问街道困难家庭和孤儿院,开业至今共捐助价值逾 20 万元物品物资;下属绅士支部与升平居委结对共建,每年支出 5000 元帮困基金,并为社区提供便利服务;下属国融莘闵置业公司根据《上海市残疾人分散安排就业办法》的文件精神,通过闵行区民政局安置二名残疾人员就业,每月发放上海市最低工资,单位按期缴纳养老、医疗、失业保险金,劳动合同 2002 年签订至今;下属夏阳湖皇冠假日酒店参与酒店集团组织的上海地区“希望工程”慈善活动;下属国和支部为贫困生捐款 5000 元;团总支长期资助贫困学生,每年支出 3000 元。

根据《实习人员招募及管理暂行规定》,我们积极利用公司良好的硬件条件和软件资源,为金融行业人才提供实习机会。

结对贫困村。根据集团支援社会主义新农村建设的总体规划,定向结对奉贤四团镇渔洋村。一方面每年派员参加党员慰问活动;另一方面,为村委牵头的基础建设提供资助,为两轮扶贫帮困资金累计达到 50 万元以上。

关爱退休员工及病假员工。开展“冬送温暖、夏送清凉”走访慰问活动。



志愿服务

“学习雷锋、奉献爱心” 服务活动

倡导员工“走进社区”，积极投身社区建设与发展。公司把每年3月作为“学雷锋志愿月”，通过“开展一次义工、服务一次社区、美化一次环境”关爱他人、回馈社会，弘扬雷锋精神。青年、团员成为社区服务的主力，对帮扶孤老和助学家庭进行回访，对社区环境进行美化，提供力所能及的便民服务等，开展“学雷锋标兵”、好人好事的评选。

积极参与文明礼仪、扶危救困、应急救援社会志愿服务

公司志愿者在护绿植绿、义务献血等活动中表现主动出色。在公司所在地静安区石门一路种植绿化；员工积极报名参加义务献血，弘扬救危扶困的志愿服务理念。

下属复旦皇冠假日酒店参加旅游局组织的技能展示，展示员工风采。参与上海市红十字会每两年的急救培训，建立了一支由15人组成的专业急救队伍，所有队员都持证上岗。绅士大厦开展禁毒宣传进楼宇的上海市禁毒示范点创建工作，并带头争当禁毒志愿者。夏阳湖志愿者走进中国福利会养老院，与老人们共庆“重阳”佳节。

促进社区志愿服务项目培育、志愿组织及职业化、专业社工组织发展

组建志愿者服务队伍“益小时义工队”，员工100%参加。制定《志愿服务制度》，签订志愿服务承诺书，进行台账登记管理和年度评级，向制度化、规范化、协同化发展。接洽“上海青年家园民间组织服务中心”志愿服务活动。

环保责任篇

认真执行环保责任，推动绿色低碳发展

公司秉承经济效益与环境保护并重的宗旨，响应国家节能减排、发展低碳经济的号召，积极承担环保责任。发起“节约型社会、抓绿色经营”主题实践，提倡“低碳出行”，坚持“绿色投资”理念，在投资取向上主要集中于低污染、低能耗的商业地产、酒店管理及金融衍生行业，并对下属企业的环保责任履行情况进行分类监督管理，倡导“绿色楼宇”、“绿色酒店”、“绿色工厂”。

环境管理

环保管理体系规范

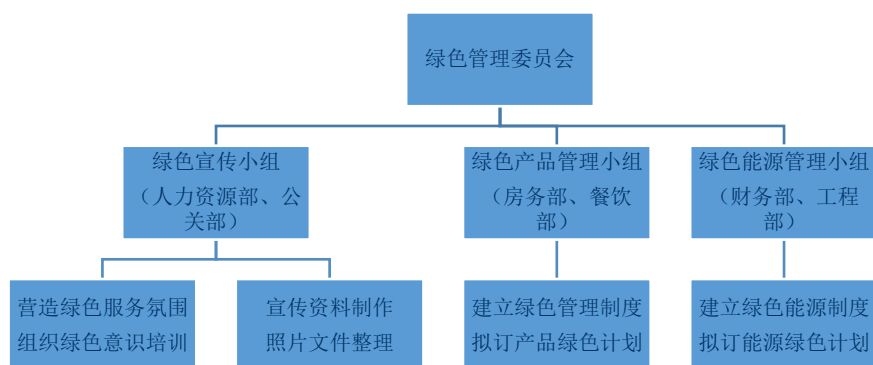


案例

公司根据社会责任工作领导小组职责，明确环境管理的有关要求，落实环境责任小组职能，对下属企业的相关工作进行定期检查，根据评估结果整改到位。

新上海国际大厦，环境管理体系规范，施行 ISO “三认证” 管理。大厦由本市一级资质的物业管理，由知名认证公司 SGS 定期跟踪考核，倡导“精细化管理”。荣获“2015 年度陆家嘴金融贸易中心区市容环境卫生责任区管理优秀单位”。

公司全资子公司复旦皇冠假日酒店下设绿色管理委员会，主要负责制定酒店绿色管理制度、对员工进行绿色意识培训、评估并持续改进绿色管理绩效等。



通过环境管理认证

公司对下属生产企业、楼宇、酒店监督实行环境管理体系认证。

下属复旦皇冠假日酒店通过洲际集团所倡导的(绿色参与)节能评级项目,并通过一级论证;上海申美饮料食品有限公司建立了完善的内部环保管理体系,通过了ISO14001。新上海国际大厦在物业日常运营管理中,建立了完整的环境质量管理规范,施行ISO“三认证”管理,通过ISO14001环境管理,以及ISO18001职业安全管理外审,2015年、2016年年度复审均为合格。

环保治理绩效

公司下属企业在环保治理方面取得较好的绩效。

上海国际集团大厦改造原三台圆形逆流式冷却塔为三组六台角型横流式冷却塔,既节能降耗又解决了噪声污染问题;对大楼主透气管进行检修更换;更新不锈钢垃圾桶,既改善了环境,又减少了火险隐患。

2016年1月1日起,新上海大厦管理处要求所有新入住客户均需签订《遵守大厦禁烟管理规定承诺书》。大厦内的空气质量和工作环境有了明显的改善和提高,提升了品质。



复旦皇冠假日酒店综合能耗披露

案例

A、化学需氧量排放总量：

经专业检测机构检测,酒店排放化学需氧量为348mg/L,在国家标准限值规定的排放量以内。

B、减少总CO₂、SO₂及氮氧化物的排放量：

经过专业检测机构检测，悬浮物 50mg/L、流化物 <0.018mg/L、氨氮 0.197mg/L。所有指标都低于标准限值。

C、减少废固体物的排放量：

酒店固体废弃物均由具有回收利用资质的专业公司回收，并严格控制排放量；

D、防止和杜绝一切有害物质的溢漏：

在维修材料方面使用环保型材料；在厨房排烟系统中使用油烟净化设备，排烟浓度为 0.48mg/立方，使排出油烟达到环保要求，酒店厨房污水经过隔油池沉淀处理，生活污水经过化粪池处理，处理后的污水排放达到国家标准，并通过了专业检测机构的检测。

低碳节能

低碳节能管理

规范低碳节能管理，定期对公司及下属企业进行检查。建立节水节电等低碳节能制度，要求下属企业采取技术上可行、经济上合理的措施，减少能源和资源在各个环节上的损失和浪费，更加科学、合理、高效地利用能源。

新上海大厦参加陆家嘴楼宇协会“凉装行动”及上海市倡导的“关灯一小时”、“空调温度调高”等节能倡议。物业管理处对大楼资源、能源进行科学管理建立实时监控和分析制度，既保证能源满足大厦运营所需，又达到节能降耗的要求。定期组织“环保走进陆家嘴”活动。

绿色办公理念、制度、措施和绩效

倡导“无纸、无烟、无害”的绿色办公理念。制定《办公室职业健康安全和环保规定》，建设节约型单位。

加强信息化建设。日常使用 OA 办公系统，员工都可在任意终端登录办公，还建立局域网上传资料和数据，便于全体员工充分利用网络资源，最大程度实现了公文处理、收发文件、信息公告、短信邮件等日常办公的信息化和无纸化，使得部门之间、员工之间的沟通更为顺畅。

文印设备统一管理，采用一体机，大大降低办公成本，提高了办公效率。对办公用品的领用实行登记制度，有专人负责发放，坚决杜绝浪费。

国际集团大厦试行全面禁烟工作，将使办公环境越来越绿色、越来越清洁。公司办公区域全部禁止吸烟，在办公区域外设有专门的吸烟区域，形成良好的隔离。

办公室内定期进行病虫害的防治，为每间办公室配备大量绿化，实行垃圾分类，确保环境清洁卫生。

低碳节能绩效



案例

以公司本部所在大楼上海国际集团大厦（公司下属项目）为例：

大楼内各公共区域的照明设施，实施定时开关制度（如春季为 7:30 开，18:30 关），并根据不同的季节，及时调整开关时间（详见大厦各类设备开启、关闭执行表）。对无特殊要求的照明灯具，则尽可能采用节能灯具代替普通灯具，集团和电梯内采取 LED 节能灯具。对户外照明则根据不同的季节，不同的白昼长度及实际情况及时调整时控开关。在不影响公共照明的情况下，尽可能减少照明瓦数、数量及照明时间。

对各必须要有 24 小时不间断照明的机房间，在保证最低照度的情况下，做

到一个开关只控制一盏灯，并尽可能降低照明灯的瓦数，并适当改用低瓦数的节能灯。

新风机必须根据季节变化及时对新风风量进行调节(变频器以 25Hz、30Hz、35Hz 作为调整区间)，特别是在冬季及夏季，新风风量的大小会直接影响到能源的消耗量，故必须重点关注并及时对其进行调节。具体量化标准：

盛夏及严冬：变频器频率控制在 25 Hz 或以下。

春秋季节：变频器频率控制在 35Hz 或以上。

普通夏季及冬季：变频器频率控制在 30Hz 或左右。

每天定时对大楼各公共区域进行测温，并根据实际情况错峰开启大堂、办公区域空调，并结合不同的季节及户外环境温差等实际情况及时调整空调水的输出温度，以达到节能的效果，在冬季低谷时 00：00 开启大堂中央空调，4：00 公共区域开启释放热量。

根据季节的变化及本大楼的实际需要，经与往年比较后，每月向供电局申请不同的用电限额（MD），尽可能降低用电费用。

对某些大容量的用电设备（如生活水泵），在可以采用低谷用电的情况下，尽可能采取避峰就谷的运行方式，以降低设备的能耗费用。

提高线路负荷的功率因数（供电局标准为 0.85 以上，本大厦实际达到了 0.97 以上），提高电能的质量及有功功率的利用率，降低线路损耗。

定期对生活水管、消防水管、空调水管等管路进行巡视检查，发现问题及时解决，防止跑、冒、滴、漏等情况的发生，以减少不必要的损失。

环保形象

环保宣传教育氛围良好

配合所在楼宇积极开展节能环保宣传，通过 OA 网发布环境保护法律法规、标准及环保知识，在全体员工中开展“百日劳动竞赛”强化节能环保学习及评比。利用每年 3 月 12 日植树节、5 月全国城市节水宣传周、“6 月 5 日世界环境日”及每年 7 月的节能月，以各种形式大力开展“节约能源、保护环境”的宣传。

环保产品研发或应用的投入

施行低碳节能措施，利用环保节能产品，从源头上减少能源能耗。

近年来，新上海国际大厦积极采取有效节能措施，环保投入逐年增长，从源头上进行节能管理。陆续对大厦地下车库、消防通道等公共区域的照明灯进行了更换。把原来耗电量大、更换率高的日光灯全部更换为节能效率高、质量稳定更换率低的 LED 日光灯，经实践证明已全部收回投资，且每年节约电费数十万元。

下属复旦皇冠假日酒店已完成的技术方案有“二氧化碳热泵机”、“电梯能量回馈设备”和“锅炉烟囱余热回收设备”等。在条件具备时及时实施，为节能减排增添后劲。

下属夏阳湖皇冠假日酒店环保设计：

将酒店 2 号楼会议扶梯由原来的全天运行服务状态改造成“快-慢-停”运行模式，自 9 月改造完成后，每天/次可节省电费 132 元，且降低电梯的运行损耗。

增加屋顶补水水箱，满足中央空调系统在运行中的管道压力要求，提高中央空调系统的运行需求。

酒店客房台灯及落地灯改造从原来 25W 白纸灯改成 11W 节能灯，更换数量 210 个，同时降低能耗。

投资企业上海申美饮料食品有限公司二氧化碳冷量回收项目，每年节约费用 30 多万元。

近年投资项目的环境影响评估

公司投资开发的青浦夏阳湖皇冠假日酒店开业后，该项目的环境影响报告表通过环评审批（环评文号：20061156），并由青浦区环境保护局出具生产（试运行）批文（文号：青环保许管[2011]1078 号）。废污水处理排放、废气排放、冷却塔及设备安放地点、地下车库环保要求、绿化率及噪声排放标准均达到有关规定，经审查，该项目环保审批手续齐全，环保治理和管理措施得到落实，符合《建设项目竣工环境保护验收管理办法》的环保设施竣工验收条件。

环保违规负面信息

公司无任何有关环境保护违规操作方面的负面信息。



报告预期与展望

预期绩效

通过发布社会责任报告，使我们的员工、客户及合作者等利益相关方能够全面了解我公司在社会责任方面所做的工作。

一是能通过全面梳理该项工作，使员工更加了解公司履行社会责任涉及的方面，采取的措施和达到的绩效，吸引员工积极主动地参与到社会责任工作中去，并提出持续改进建议，不断完善、提升公司履行社会责任的载体和内容；

二是能使客户和合作者更加全面了解公司的使命、愿景和核心价值观，树立企业的公众形象，在企业对经济、社会和环境的贡献和影响上产生认同感，进一步加强交流与合作；

三是使我们的所在社区了解我们有意愿更加加入融入社区环境、推进社区建设，为党建联建工作作出企业力所能及的贡献，共同参与到文明社区、和谐社会的目标实现中去。



报告展望

近年来，随着国际国内经济形势的不断变化，资本与资金市场的环境不断动荡，公司面临着内生性的机制约束和市场的外在压力，公司不断强化自身的综合竞争能力，服务于集团整体战略，为上海国际金融中心建设做出自身的贡献。

2016年，挑战与机遇并存。公司以十八届三中、四中、五中、六中全会精神为指导，把握时代脉搏和国资国企改革要求，不断强化自身的核心竞争能力，坚持创新驱动发展、经济转型升级的要求，紧跟集团功能定位调整，推动公司可持续发展，积极加快流动性资产储备，加大投管退一体化运作力度，促进资产管理平台建设。

展望未来，国资国企改革要求我们开拓新的盈利模式，加快创新发展；社会召唤我们承担更多的企业责任，需要我们更多地融入；员工呼吁我们提供更多的机遇和权益。经营任务的完成离不开企业内功修炼，离不开一个凝聚的团队，离不开良好的社会形象。作为肩负历史使命的一家国有企业，公司是履行社会责任的示范企业，在业内也应起到引领和辐射作用。作为全国文明单位，这是对公司多年来热心公益、回报社会的肯定和赞誉，也是对我们履行社会责任的鼓励和鞭策。我们将进一步加强社会责任管理，履行社会责任的各项工作中做到有规划、有控制、有跟踪、有反馈，为实现盈利能力更强、能耗更低、效率更高、服务更优的投资方向努力，为上海国际大都市建设作出贡献。在绿色投资的同时，我们将深入开展党建、企业文化和文明单位创建工作，加强基层思想、组织和作风建设，打造卓越、高效团队，提高员工队伍素质、培育优秀文化，为整个社会文明和谐作出最大的努力。

社会荣誉

资管公司荣获第四届“全国文明单位”称号

资管公司荣获连续 9 届“上海市文明单位”称号

资管公司荣获“全国模范职工之家”称号

资管公司荣获“上海市纳税信用等级 A 类企业”称号

资管公司荣获“2015 年度静安区经济贡献百强企业”称号

资管公司成为首批上海信托赢通平台会员

公司员工邓伟利入选首批“上海领军金才”

公司员工获评 2016 年上海市优秀党务工作者

公司员工李林杰入选“2016 年上海青年金才”、“2016 年上海市青年拔尖人才”

新上海国际大厦获 2016 年度陆家嘴金融城文化场馆公共文化建设先进奖

新上海国际大厦获 2016 年度上海市平安示范单位

上海国际集团大厦连续十余年获得“社会治安管理优秀奖”、“平安楼宇”称号

荣获 2015 年度南西“金钥匙”社区义工工作先进集体

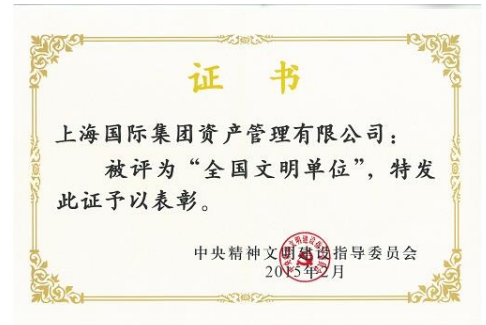
建国宾馆、海仑宾馆被全国旅游星级评定委员会评为绿色旅游饭店最高奖 - “金叶奖”

复旦皇冠假日酒店、夏阳湖皇冠假日酒店、奥林匹克俱乐部被评为“银叶奖”

复旦皇冠假日酒店被评为第十一届中国酒店星光奖“中国十佳城市商务酒店”

复旦皇冠假日酒店获《城市旅游》颁发的“2016 年度最佳服务酒店奖”

复旦皇冠假日酒店被评为 2016 度到到网授予“酒店卓越奖”



复旦皇冠假日酒店被评为 2016 年度荣获中国志旅游业大奖 “2016 年度最佳婚宴酒店”

施松柏荣获第十一届中国酒店星光奖 “中国酒店业最佳总经理”

夏阳湖酒店皇冠假日酒店被评为上海市志愿消防队伍值班备勤先进集体

夏阳湖酒店皇冠假日酒店被评为 2016 年青浦区 “诚信经营示范商户”

夏阳湖酒店皇冠假日酒店被评为洲际酒店集团 “银龙奖”

建国宾馆荣获 “2015 年度全国四星饭店二十强”

海仑宾馆索菲特俱乐部班组被上海锦江国际酒店事业部评为 2015 年度先进班组

海仑宾馆被授予捐赠救助贫困母亲行动荣誉证书

海仑宾馆获 “人道救助、爱心关怀” 荣誉证书

海仑宾馆被评为绿色旅游饭店（金叶级）

海仑宾馆被评为 2015-2016 上海最佳商务酒店

海仑宾馆被评为 2016 年度杰出酒店奖（hotels.com）

海仑宾馆被评为 2016 年度驴妈妈百强度假酒店

海仑宾馆被评为 2016 年度最佳商务酒店（华东区）

海仑宾馆被评为 2016 年度最佳卓越服务商务酒店

海仑宾馆被评为 2016 年度最佳卓越商务服务酒店

海仑宾馆安保部及主要负责人被黄浦公安分局评为先进集体和个人

海仑宾馆员工获 “2016 年度国际品牌酒店保龄球比赛”，获得了团体比赛亚军



上海国际集团资产管理有限公司十分关注您对本报告的意见和反馈，如果您对公司履行社会责任有任何意见或建议，可以通过书信、电话、传真、网络等方式告诉我们，具体联系方式如下：

地址：上海市静安区威海路 511 号 3/4 楼

电话：86-21-62632222

传真：86-21-62632288

邮编：200041

网址：<http://www.sig-am.com>

电子邮箱：contact@sig-am.com